



ГОСУДАРСТВЕННАЯ ИТОГОВАЯ АТТЕСТАЦИЯ ПО ОБРАЗОВАТЕЛЬНЫМ
ПРОГРАММАМ СРЕДНЕГО ОБЩЕГО ОБРАЗОВАНИЯ В САНКТ-ПЕТЕРБУРГЕ

ЕДИНЫЙ ГОСУДАРСТВЕННЫЙ ЭКЗАМЕН



Государственная итоговая аттестация

**выпускников 11-х классов
в 2024-2025
учебном году**



Федеральные нормативные документы ГИА 11-2025

- ✓ **Федеральный закон от 29.12.2012 №273-ФЗ «Об образовании в Российской Федерации»**
- ✓ **Приказ Министерства просвещения Российской Федерации от 04.04.2023 г. №233/552 "Об утверждении Порядка проведения государственной итоговой аттестации по образовательным программам среднего общего образования"**
- ✓ **Распоряжение Комитета по Образованию Правительства Санкт-Петербурга от 15.11.2024 № 2091-р «Об утверждении Порядка проведения итогового сочинения (изложения) в Санкт-Петербурге»**



Порядок проведения ГИА по образовательным программам среднего общего образования





Участники ГИА - 11

К ГИА допускаются учащиеся, не имеющие академических задолженностей, в полном объеме выполнившие учебный план, т.е. имеющие полугодовые и годовые отметки по всем учебным предметам учебного плана за 10-11 класс не ниже удовлетворительных и получившие «зачет» за итоговое сочинение

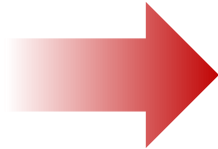
Решение о допуске к ГИА принимается педагогическим советом и оформляется распорядительным актом не позднее 25 мая текущего года



Итоговое сочинение

В 2024-2025 учебном году проводится **итоговое сочинение (изложение)**, как условие допуска к ГИА-11 (ИС-11)

Расписание



04.12.2024

05.02.2025

09.04.2025

Заявление подается **не позднее, чем за две недели** до назначенного срока

Время: начало в 10.00 по местному времени.
Сочинение/Изложение – 3 часа 55 минут

Места проведения:

- для выпускников текущего года – в своих школах,
- для выпускников прошлых лет – места, определяемые ОИВ самостоятельно

Размещение тем за **15 минут** – ege.edu.ru , fipi.ru
Бланковая технология с обязательным сканированием
Проверка копий работ

Итоговое сочинение

Во время проведения итогового сочинения (изложения) на рабочем столе участника, помимо регистрационного бланка, бланков записи, листов с темами итогового сочинения, черновики находятся:

- ✓ черная гелевая ручка;
- ✓ документ, удостоверяющий личность;
- ✓ орфографический словарь (для изложения – орфографический и толковый словарь);
- ✓ Для участников с ОВЗ специальные технические средства (при необходимости)
- ✓ текст для чтения изложения для глухих, слабослышащих выпускников, а также выпускников с тяжелыми нарушениями речи (текст выдается на 40 минут).
- ✓ при необходимости – лекарства и питание.



Итоговое сочинение

Итоговое сочинение (изложение) как допуск к ЕГЭ выпускников образовательных организаций, проводится с целью развития речевой культуры, выявления у обучающихся умения мыслить, анализировать и доказывать свою позицию с опорой на самостоятельно выбранные произведения отечественной и мировой литературы.

Изложение вправе писать следующие категории лиц:

- ✓ обучающиеся с ограниченными возможностями здоровья или дети-инвалиды и инвалиды;
- ✓ обучающиеся по образовательным программам среднего общего образования в специальных учебно-воспитательных учреждениях закрытого типа, а также в учреждениях, исполняющих наказание в виде лишения свободы;
- ✓ обучающиеся на дому, в образовательных организациях, в том числе санаторно-курортных, в которых проводятся необходимые лечебные, реабилитационные и оздоровительные мероприятия для нуждающихся в длительном лечении на основании заключения медицинской организации.



Итоговое сочинение

Направления тем итогового сочинения в 2024/25 учебном году

1. Духовно-нравственные ориентиры в жизни человека
2. Семья, общество, Отечество в жизни человека
3. Природа и культура в жизни человека

Технология проведения:

- ✓ Бланковая технология с обязательным сканированием
- ✓ Начало экзамена 10.00 Продолжительность - 3 часа 55 минут
- ✓ 6 тем из закрытого перечня, сформированных по часовым поясам
- ✓ Размещение тем за 15 минут – ege.spb.ru , fipi.ru
- ✓ Проверка Комиссией образовательной организации по 5 критериям

Результатом итогового сочинения (изложения) будет «зачет» или «незачет», однако к сдаче единого государственного экзамена и государственного выпускного экзамена допустят только выпускников, получивших «зачет».



Итоговое сочинение

Требования к итоговому сочинению:

1. Объём итогового сочинения (не менее 250 слов).
2. Самостоятельность написания итогового сочинения.

Сочинение оценивается по пяти критериям:

- ✓ соответствие теме;
- ✓ аргументация, привлечение литературного материала;
- ✓ композиция и логика рассуждения ;
- ✓ качество письменной речи;
- ✓ грамотность.

Проверяют сочинения (изложения) Комиссии образовательных организаций или экспертные комиссии, созданные на муниципальном/региональном уровне.



Подача заявлений на ЕГЭ

В соответствии с проектом расписания ЕГЭ, планируется, что в 2024 году экзамены традиционно пройдут в три этапа: досрочный основной и дополнительный.

Заявление подается **не позднее, чем за месяц** до назначенного срока:

- ✓ Обучающимися лично на основании документа, удостоверяющего личность (паспорт)
- ✓ Согласуются подписью родителей или законных представителей, на основании документа, удостоверяющего их личность

Мероприятие	Даты проведения	Окончание регистрации
ГИА-11 (досрочный этап)	с 21 марта по 21 апреля 2025	01 февраля 2025
ГИА-11 (основной этап)	с 23 мая по 1 июля 2025	
ГИА-11 (дополнительный этап)	с 04 по 23 сентября 2025	

Предварительное расписание ЕГЭ 2025 г.

Досрочный период		с 21 марта по 21 апреля
Основной период		с 23 мая по 1 июля
Дополнительный период		с 4 сентября по 23 сентября
Основной период		
23 мая	История, литература, химия	
27 мая	Математика профильного уровня, Математика базового уровня	
30 мая	Русский язык	
2 июня	Обществознание, физика	
5 июня	Биология, география, Иностранные языки (за исключением раздела «Говорение»)	
10 июня	Иностранные языки (раздел «Говорение»), информатика	
11 июня	Иностранные языки (раздел «Говорение»), информатика	
<i>Дни пересдачи</i>		
3 июля	Иностранные языки, информатика, обществознание, русский язык, физика, химия	
4 июля	Биология, география, математика базового уровня, математика профильного уровня, иностранный язык, история, литература	

Формы проведения ГИА

в 11 классе

← ЕГЭ → ГВЭ

единый государственный
экзамен

С использованием контрольно-измерительных материалов, представляющих собой комплексы заданий стандартизированной формы (КИМ)

государственный
выпускной экзамен

С использованием текстов, тем, заданий и билетов

Вправе выбрать форму прохождения ГИА-11 (ЕГЭ или ГВЭ):

- ✓ обучающиеся по образовательным программам среднего общего образования в специальных учебно-воспитательных учреждениях закрытого типа, а также в учреждениях, исполняющих наказание в виде лишения свободы
- ✓ обучающиеся, получающие среднее общее образование по имеющим государственную аккредитацию образовательным программам среднего общего образования в рамках освоения образовательных программ среднего профессионального образования, в том числе образовательных программ среднего профессионального образования, интегрированных с образовательными программами основного общего и среднего общего образования
- ✓ обучающиеся с ограниченными возможностями здоровья
- ✓ обучающиеся - дети-инвалиды и инвалиды, осваивающие образовательные программы среднего общего образования.



Для участников ЕГЭ с ограниченными возможностями здоровья

В целях определения необходимых условий проведения ЕГЭ при подаче заявления на участие в ЕГЭ участники с ОВЗ предоставляют оригинал (ксерокопию) одного из следующих документов:

- ✓ заключение психолого-медико-педагогической комиссии;
- ✓ справку об установлении инвалидности, выданную федеральным государственным учреждением медико-социальной экспертизы.



ЕГЭ обеспечивает равные условия для всех участников экзамена



Время экзамена – увеличено на 1,5 часа (автоматически)



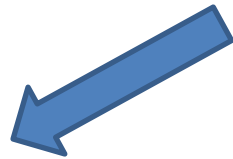
Рабочее место – с учетом состояния здоровья ребенка

Видеонаблюдение – off-line режим



Для окончания обучения по программам среднего общего образования необходимо сдать:

Обязательные предметы

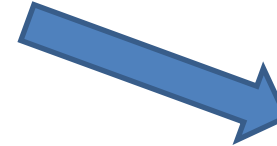


математика

профильная или базовая

Профильная – **27 баллов (6)**

Базовая – **7 баллов (отметка «3»)**



русский язык

Для получения

аттестата – **24 балла (10)**



ЕГЭ по математике

В соответствии с Концепцией развития
математического образования
в РФ, ЕГЭ по математике разделен на два уровня:



Базовый

аттестат

*поступление в вуз на направления
подготовки без математики*

5-балльная система

Минимальный порог – 3 балла

Профильный

*поступление в вуз
модель 2014 года*

*100-балльная система
минимальный порог –
27 (для ВУЗ – 39)*

***Выпускники могут сдавать только один уровень!
Изменить уровень могут не позднее, чем за 2 нед до
начала соответствующего экзамена.***



Для поступления в ВУЗ можно сдать любое необходимое количество экзаменов по выбору из списка:

Предметы по выбору

- ✓ Литература
- ✓ География
- ✓ Информатика и ИКТ
- ✓ Обществознание
- ✓ История
- ✓ Физика
- ✓ Биология
- ✓ Химия
- ✓ Иностранный язык
(английский, французский,
испанский, немецкий, китайский)



ЕГЭ по иностранным языкам



*Включен раздел «Говорение»
на **обязательной** основе*

*В расписании отдельные дни
для устной части*

*Задания ориентированы на
решение коммуникативных
задач, встречающихся в
повседневной жизни*

Баллы:

Письменная часть – 80 баллов

устная часть - 20 баллов

минимальный балл – 22

Иностранный язык (обе части) оцениваются как один предмет

*Процедура сдачи
автоматизирована.
АРМ участника: для потоковой
записи и прослушивания*

*АРМ эксперта:
возможность неоднократного
прослушивания ответов удаленный
ППЗ (печать КИМов в ППЭ)*



ЕГЭ по ИНФОРМАТИКЕ

Перевод экзамена по информатике с 2021 года в компьютерную форму (КЕГЭ)

В КИМ включены задания по практическому программированию, логике, алгоритмизации, на работу с информационными моделями, кодирование информации и поиск данных в файлах.



Экзамен по выбору считается сданным, если набран минимальный балл по стобалльной шкале (тестовый балл): **тестовый балл** (первичный балл)

(В редакции распоряжения Федеральной службы по надзору в сфере образования и науки (Рособрнадзор) от 11.04.2019 №575-10)

- | | |
|-------------------------------------|-------------------------------------|
| ✓ Литература – 32 (14) | ✓ Физика – 36 (10) |
| ✓ География – 37 (10) | ✓ Биология – 36 (16) |
| ✓ Информатика и ИКТ – 40 (6) | ✓ Химия – 36 (11) |
| ✓ Обществознание – 42 (20) | ✓ Иностранный язык - 22 (22) |
| ✓ История – 32 (7) | |

Со шкалами перевода первичного балла в тестовый Вы можете ознакомиться на официальном сайте ЕГЭ в СПб <https://www.ege.spb.ru/>



Изменение перечня выбранных предметов

Обучающийся вправе изменить перечень указанных в заявлении предметов только при наличии у него уважительных причин, подтвержденных документально.

Обучающийся подает заявление в ГЭК с указанием измененного перечня учебных предметов и причин изменения

Предоставлена **возможность изменять выбор уровня математики** (базовый или профильный) **после 1 февраля без дополнительных документов**, подтверждающих наличие уважительной причины.

**Заявление подается не позднее, чем за месяц до
начала соответствующего экзамена**



ПРОДОЛЖИТЕЛЬНОСТЬ ЭКЗАМЕНОВ

1

**МАТЕМАТИКА (профильная), ФИЗИКА, ИНФОРМАТИКА И ИКТ,
ЛИТЕРАТУРА,БИОЛОГИЯ**

**235 минут
(3 часа 55 минут)**

2

РУССКИЙ ЯЗЫК, ХИМИЯ, ОБЩЕСТВОЗНАНИЕ, ИСТОРИЯ

**210 минут
(3 часа 30 минут)**

3

МАТЕМАТИКА (базовая), ГЕОГРАФИЯ,

**180 минут
(3 часа)**

4

**ИНОСТРАННЫЕ ЯЗЫКИ (за исключением говорения)
(раздел «Говорение»)**

**190 минут
(3 часа 10 минут)**

**КИТАЙСКИЙ ЯЗЫК (за исключением раздела «Говорение»)
(раздел «Говорение»)**

**17 минут
180 минут
(3 часа)
14 минут**

ДОПОЛНИТЕЛЬНЫЕ СРЕДСТВА, РАЗРЕШЕННЫЕ НА ЕГЭ

1 МАТЕМАТИКА

ЛИНЕЙКА

2 ФИЗИКА

ЛИНЕЙКА, НЕПРОГРАММИРУЕМЫЙ КАЛЬКУЛЯТОР

3 ХИМИЯ
БИОЛОГИЯ

НЕПРОГРАММИРУЕМЫЙ КАЛЬКУЛЯТОР

4 ГЕОГРАФИЯ

ЛИНЕЙКА, ТРАНСПОРТИР, НЕПРОГРАММИРУЕМЫЙ КАЛЬКУЛЯТОР

5 ЛИТЕРАТУРА

ОРФОГРАФИЧЕСКИЙ СЛОВАРЬ

**ИНЫЕ СРЕДСТВА ОБУЧЕНИЯ И ВОСПИТАНИЯ ИСПОЛЬЗОВАТЬ НА ЕГЭ
КАТЕГОРИЧЕСКИ ЗАПРЕЩЕНО!**



Порядок проведения ГИА - 11

Выпускники 11 классов сдают экзамены в назначенном ППЭ

В аудитории находится не более 15 выпускников, место посадки каждого определено заранее.

Также в аудитории присутствуют два организатора и общественный наблюдатель. Организаторы в аудитории осуществляют действия, задаваемые регламентом экзамена по конкретному предмету.

По окончании экзамена все работы упаковываются и переправляются на централизованную проверку экспертами в РЦОИ



Процедура проведения экзамена

- ✓ Выпускники приходят в ППЭ за 45 минут до начала экзамена;
- ✓ Проходят процедуру регистрации и распределяются по аудиториям;
- ✓ В 9.50 начинается первый вводный инструктаж;
- ✓ В 10.00 начинается основной инструктаж и заполнение бланков;
- ✓ После инструктажа выпускники приступают к выполнению работы, в соответствии с регламентом, установленным по сдаваемому предмету;
- ✓ По окончании выполнения работы, выпускники сдают организаторам все имеющиеся материалы(бланки, КИМы, черновики) и покидают ППЭ

Во время проведения экзамена не допускается присутствие в ППЭ лиц, не задействованных на экзамене



ГОСУДАРСТВЕННАЯ ИТОГОВАЯ АТТЕСТАЦИЯ ПО ОБРАЗОВАТЕЛЬНЫМ ПРОГРАММАМ СРЕДНЕГО ОБЩЕГО ОБРАЗОВАНИЯ В САНКТ-ПЕТЕРБУРГЕ

ЕДИНЫЙ ГОСУДАРСТВЕННЫЙ ЭКЗАМЕН

Бланки ответов

Апробация
Бланк регистрации

Код региона
7 8

Код обязательной организации
 Код темы
0 1

Код пригласительного ЕГЭ
0 5 1 1

Номер аудитории

Код предмета: 0 1
Название предмета: РУС
Дата проведения ЕГЭ: 0 2 - 0 2 - 1 8
Резерв - 1

2 730 199 6 17304

Заполнить гелевой или капиллярной ручкой ЧЕРНЫМИ чернилами ЗАГЛАВНЫМИ ПЕЧАТНЫМИ БУКВАМИ и ЦИФРАМИ по следующим образцам:
А Б В Г А Е Е Ж И Й К Л М Н О П Р С Т У Ф Х Ц Ч Щ Ъ Ы Ь Ю Я | 1 2 3 4 5 6 7 8 9 0 Х V I L -

ВНИМАНИЕ! Все бланки и контрольные измерительные материалы рассматриваются в комплекте

Сведения об участнике единого государственного экзамена

Фамилия _____
 Имя _____
 Отчество _____

Документ _____ Серия _____ Номер _____

Во время проведения экзамена соблюдайте порядок проведения ЕГЭ

Запрещается:

- иметь при себе средства связи, фото-, аудио- и видеопаратуру, справочные материалы, письменные заметки и иные средства хранения и передачи информации;
- выносить из аудиторий и ППЗ экзаменационные материалы на бумажном и электронном носителе;
- фотографировать экзаменационные материалы;
- общаться с другими участниками ЕГЭ и перемещаться по аудитории и ППЗ без сопровождения организатора.

До начала работы с бланками ответов проверьте:

- наличие в своем индивидуальном комплекте (ИК) бланка регистрации, бланка ответов № 1, бланка ответов № 2 (лист 1) и бланка ответов № 2 (лист 2) (за исключением ИК для проведения ЕГЭ по математике базового уровня) и контрольных измерительных материалов (КИМ);
- отсутствие дефектов печати КИМ и бланков (в том числе в штрихкодах);
- совпадение значений штрихкодов и номеров КИМ с соответствующими значениями на контрольном листе или на конвертах ИК (при проведении ЕГЭ в ППЗ на дому, в учреждениях здравоохранения, исполнения наказаний, закрытого типа). Если обнаружили брак или некомплектность, обратитесь к организатору за другим ИК.

С порядком проведения единого государственного экзамена ознакомлен(-а).

Подпись участника ЕГЭ строго вертикально.

Служебный штамп _____

Резерв - 2 _____ Резерв - 3 _____

Заполняется ответственным организатором в аудитории:

Удален с экзамена в связи с нарушением порядка проведения ЕГЭ Не закончил экзамен по уважительной причине

Подпись ответственного организатора строго вертикально.

Апробация
Бланк ответов № 1

Код региона
7 8

Код предмета
0 1

Название предмета
РУС

Резерв - 4

Код предмета: 0 1
Название предмета: РУС
Дата проведения ЕГЭ: 0 2 - 0 2 - 1 8
Резерв - 1

2 730 199 6 17304

Заполнить гелевой или капиллярной ручкой ЧЕРНЫМИ чернилами ЗАГЛАВНЫМИ ПЕЧАТНЫМИ БУКВАМИ и ЦИФРАМИ по следующим образцам:
А Б В Г А Е Е Ж И Й К Л М Н О П Р С Т У Ф Х Ц Ч Щ Ъ Ы Ь Ю Я | 1 2 3 4 5 6 7 8 9 0 X V I L -

ВНИМАНИЕ! Все бланки и контрольные измерительные материалы рассматриваются в комплекте

Результаты выполнения заданий с КРАТКИМ ОТВЕТОМ

1		81
2		82
3		83
4		84
5		85
6		86
7		87
8		88
9		89
10		90
11		91
12		92
13		93
14		94
15		95
16		96
17		97
18		98
19		99
20		00

Замена ошибочных ответов на задания с КРАТКИМ ОТВЕТОМ

0		
0		
0		
0		
0		
0		
0		
0		
0		
0		

Заполняется ответственным организатором в аудитории:

Подпись ответственного организатора строго вертикально.



Бланки ответов

Апробация

Бланк ответов № 2 **лист 1**

Код региона	Код предмета	Название предмета	Резерв - 5
78	01	Р/У/С	□□□□□□

Бланк ответов № 2 (лист 2) 2 7 4 9 9 9 5 1 2 9 9 7 3 Лист 1

Перечислите значения полей "Код региона", "Код предмета", "Название предмета" на БЛАНКЕ РЕГИСТРАЦИИ. Отнесите на задание с РАЗВЕРНУТЫМ ОТВЕТОМ, не пишите ответы и разбивайте, соблюдая размерную сетку. Не забудьте указать номер задания, на которое Вы отвечаете, например, 31. Укажите задание перекрестиком на нужное.

ВНИМАНИЕ! Все бланки и контрольные измерительные материалы рассматриваются в комплекте

Оборотная сторона бланка НЕ ЗАПОЛНЯЕТСЯ. Используйте бланк ответов № 2 (лист 2).

Апробация

Дополнительный бланк ответов № 2

Код региона	Код предмета	Название предмета	Резерв - 6
78	□□	□□□□	□□□□□□

Дополнительный бланк ответов № 2 □□□□□□□□□□□□□□ Лист □□

Перечислите значения полей "Код региона", "Код предмета", "Название предмета" на БЛАНКЕ РЕГИСТРАЦИИ. Отнесите на задание с РАЗВЕРНУТЫМ ОТВЕТОМ, не пишите ответы и разбивайте, соблюдая размерную сетку. Не забудьте указать номер задания, на которое Вы отвечаете, например, 31. Укажите задание перекрестиком на нужное.

2 7 4 9 9 0 0 1 1 9 1 4 3

ВНИМАНИЕ! Данный бланк использовать только после заполнения основного бланка ответов № 2

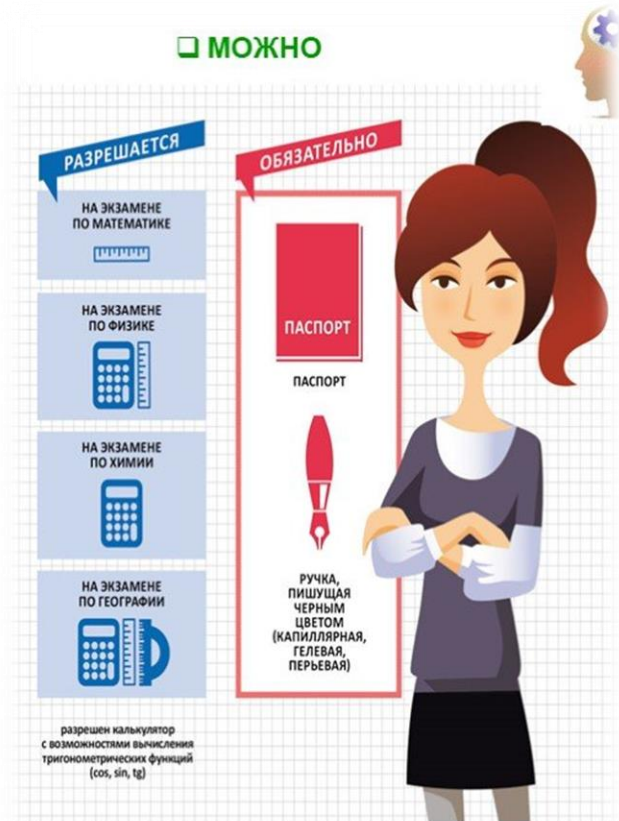
Оборотная сторона бланка НЕ ЗАПОЛНЯЕТСЯ. Попросите дополнительный бланк ответов № 2.

ВО ВРЕМЯ ЭКЗАМЕНА РАЗРЕШАЕТСЯ

☐ МОЖНО:

- ✓ **выходить в туалет, медпункт в сопровождении организатора**
- ✓ **получить дополнительные бланки ответов и черновики**
- ✓ **заменить комплект заданий в случае его брака**
- ✓ **завершить экзамен раньше срока и уйти из аудитории**
- ✓ **Досрочно завершить экзамен по состоянию здоровья с переносом его на другой день (потребуется подтверждающие документы)**
- ✓ **воспользоваться разрешенными дополнительными материалами**

☐ МОЖНО



✓ **Успешное прохождение экзаменов**




ВО ВРЕМЯ ЭКЗАМЕНА ЗАПРЕЩАЕТСЯ:

- ✓ разговоры,
- ✓ вставания с мест,
- ✓ пересаживания,
- ✓ обмен любыми материалами и предметами,
- ✓ хождение по ППЭ во время экзамена без сопровождения
- ✓ пользование справочными материалами;
- ✓ пользование мобильными телефонами или иными средствами связи, любыми неразрешёнными электронно-вычислительными устройствами. (Наличие мобильного телефона является строгим нарушением порядка проведения ЕГЭ и является основанием для удаления участника с экзамена)



Использование неразрешённых устройств запрещено как в аудитории, так и в ППЭ на протяжении всего экзамена.

Апелляция

	О нарушении Порядка		О несогласии с выставленными баллами
подача в день проведения экзамена		подача в течение 2 рабочих дней после официального дня объявления результатов ГИА	

**Подается
комиссии, не
покидая ППЭ**

**Подается через личный
кабинет или образовательное
учреждение, в котором обучается
выпускник, в городскую
апелляционную комиссию**



Апелляция

При рассмотрении апелляции вместо участника ГИА-11 или вместе с ним могут присутствовать его родители(законные представители), которые должны иметь при себе документы, удостоверяющие личность;

По желанию участника ГИА-11 его апелляция может быть рассмотрена без его присутствия;

При рассмотрении апелляции, работа проверяется полностью, а не только те задания, которые вызывают сомнения;

**!!! В результате может быть
не только повышение, но и понижение баллов.**

Адрес апелляционной комиссии:

190068, Санкт-Петербург, Вознесенский проспект, дом 34 литер А



Не принимаются апелляции

- ✓ По вопросам содержания и структуры заданий по учебным предметам;
- ✓ По вопросам, связанным с нарушением участником ГИА-11 установленного порядка проведения ГИА-11;
- ✓ По вопросам, связанным с неправильным оформлением участником ГИА-11 экзаменационной работы



Повторная аттестация

- ✓ Повторно к сдаче ГИА по соответствующему учебному предмету в текущем году по решению ГЭК допускаются обучающиеся:
- ✓ Получившие на ЕГЭ неудовлетворительный результат **по русскому языку ИЛИ математике** в резервные дни. Получившие повторно неудовлетворительный результат по одному из этих учебных предметов в резервный день, либо неудовлетворительный результат по обоим обязательным предметам, могут участвовать в ЕГЭ по русскому языку и (или) математике базового уровня в дополнительный (сентябрьский) период.

В резервные дни:

- ✓ Не явившиеся на экзамен **по уважительной причине**, подтвержденной документально;
- ✓ Не завершившие выполнение экзаменационной работы **по уважительной причине**, зафиксированной в ППЭ и подтвержденной документально;
- ✓ Апелляция которых, о нарушении установленного порядка проведения ГИА конфликтной комиссией, была **удовлетворена**.



Повторная аттестация

Не допускаются обучающиеся:

- ✓ Удаленные с экзамена за нарушение установленного порядка проведения ГИА;
- ✓ Результаты которых были аннулированы ГЭК за нарушение ими установленного порядка проведения ГИА

ПРЕДМЕТЫ ПО ВЫБОРУ НЕ ПЕРЕСДАЮТСЯ!!!



ОЦЕНКА РЕЗУЛЬТАТОВ ГОСУДАРСТВЕННОЙ ИТОГОВОЙ АТТЕСТАЦИИ

- При проведении в форме ЕГЭ используется **100 –балльная система** оценки, не переходящая в оценку по пятибалльной системе.
- **Удовлетворительные результаты** государственной (итоговой) аттестации по русскому языку и математике являются **основанием выдачи выпускникам аттестата.**
- **Итоговые отметки** в аттестат определяются как **среднее арифметическое годовых** отметок выпускника за **10 и 11** классы. **Балл ЕГЭ не влияет** на оценку в аттестате по соответствующему предмету.
- **За особые заслуги** в учении учащиеся награждаются грамотами, медалями "**За особые успехи в учении**" I и II степеней".

(Приказ Минпросвещения России от 29.09.2023 № 730 «Об утверждении порядка и условий выдачи медалей "**За особые успехи в учении**" I и II степеней»)



СВИДЕТЕЛЬСТВО О РЕЗУЛЬТАТАХ ЕГЭ

- С 2014 года не выдаётся.

На **официальном сайте ЕГЭ в СПб** создан **[специальный раздел](#)**, где можно ввести серию и номер паспорта выпускника и сервер выдаст информацию о **ваших результатах ЕГЭ**.

<http://www.ege.spb.ru>

Результаты ЕГЭ действительны 4 года.



С расписанием ЕГЭ, демонстрационными версиями экзаменационных работ и **другой официальной информацией** вы можете ознакомиться на сайтах:

Региональный портал ЕГЭ в СПб www.ege.spb.ru;

Федеральный портал поддержки ЕГЭ www.ege.edu.ru ;

Федеральный институт педагогических измерений
www.fipi.ru;

ГБОУ СОШ № 596 – <https://596school.ru>

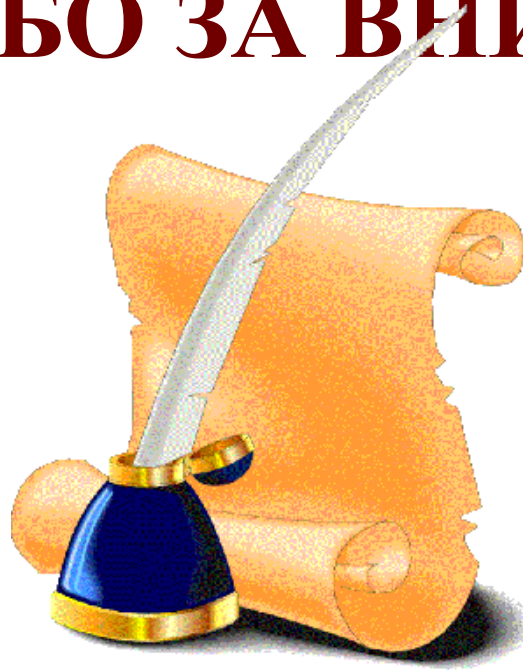
В подготовке к экзаменам поможет портал РЕШУ ЕГЭ



ГОСУДАРСТВЕННАЯ ИТОГОВАЯ АТТЕСТАЦИЯ ПО ОБРАЗОВАТЕЛЬНЫМ
ПРОГРАММАМ СРЕДНЕГО ОБЩЕГО ОБРАЗОВАНИЯ В САНКТ-ПЕТЕРБУРГЕ

ЕДИНЫЙ ГОСУДАРСТВЕННЫЙ ЭКЗАМЕН

СПАСИБО ЗА ВНИМАНИЕ,



УСПЕХОВ НА ЕГЭ!